

VANTRUE

# Nexus 2X

N2 X

BENUTZER HANDBUCH **V9.5**



[vantrue.com](http://vantrue.com)

truly driven.



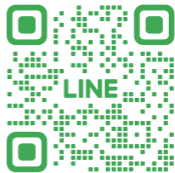
Contact Us



Join Our Community



  
[instagram.com/vantrue\\_official/](https://www.instagram.com/vantrue_official/)



  
ID: @860fmbxk

# INHALTSVERZEICHNIS

<b>1. Schnellstart</b> .....	02
1.1 Was liegt im Paket? .....	02
1.2 Installation der Klebehalterung und Speicherkarte .....	03
1.3 Installation und Einstellung der Dashcam .....	03
<b>2. Grundlegende Bedienung</b> .....	06
2.1 Überblick über die Dashcam .....	06
2.2 Überblick über den Bildschirm .....	09
2.3 Gebrauchsanweisung .....	10
2.4 Einstellungen .....	34
<b>3. Spezifikationen &amp; Sicherheitshinweise</b> .....	42
3.1 Spezifikationen .....	42
3.2 Sicherheitshinweise .....	44
<b>4. Herstellergarantie &amp; Support</b> .....	46

## **Bedienungsanweisungen:**

- Bitte lesen Sie vor dem Gebrauch der Dashcam das Benutzerhandbuch sorgfältig durch.
- Die Dashcam muss stets an eine stabile Stromquelle angeschlossen werden, um reibungslos zu funktionieren.
- Um Fahrsicherheit willen bitte vermeiden Sie während der Fahrt, die Dashcam zu bedienen oder Dateien auf dem VANTRUE App zu überprüfen.
- Bitte legen Sie eine microSD-Karte mit ausreichenden Schreib- und Lesegeschwindigkeiten ein, um die Dashcam ordnungsmäßig zu bedienen.
- Bitte wenden Sie sich an den VANTRUE Kundendienst, wenn das Produkt nicht ordnungsgemäß funktioniert. Es ist NICHT empfohlen, das Gehäuse der Dashcam zu zerlegen oder das Gerät selbst reparieren zu versuchen.
- Bitte bringen Sie die Dashcam an eine geeignete Stelle an, damit sie keine Sehstörung während der Fahrt darstellt.
- Bitte verwenden Sie das Produkt NICHT bei übermäßig hohen Temperaturen oder in feuchter Umgebung.
- Um Benutzererfahrungen kontinuierlich zu verbessern, wird die Firmware der Dashcam unregelmäßig aktualisiert. Nach Veröffentlichung der Firmware-Datei neuerer Version können Sie bei Bedarf die Software aktualisieren.
- Bitte montieren Sie die Dashcam NICHT an der Windschutzscheibesstelle direkt vor Fahrer: innen um mögliche Beschädigungen im Fall des LöSENS der Dashcam von der Windschutzscheibe zu vermeiden.
- Bei der Verwendung eines kabellosen Auto-Displays für CarPlay und Android Auto ist eine Verbindung mit der VANTRUE App unbenötigt.
- Bitte halten Sie beim Gebrauch der Dashcam Gesetze und Vorschriften Ihres Staates (oder Landes oder Provinz) ein.

# 1. Schnellstart

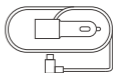
## 1.1 Was liegt im Paket?



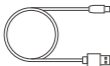
**A. VANTRUE N2X Dashcam**



**B. GPS Klebehalterung**



**C. Autoladegerät mit eingebautem Typ C Kabel (3,5m)**



**D. Type-C Datenübertragungskabel (1m)**



**E. Brechstange zur Kabelverlegung**



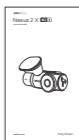
**F. Klebesticker**



**G. Befestigungssockel für Klebehalterung**



**H. Elektrostatistische Folie \*2**



**I. Benutzerhandbuch**



**J. Kabelhalter**

---

## Optionales Zubehör



**K. Zirkularer Polarisationsfilter (CPL Filter)**



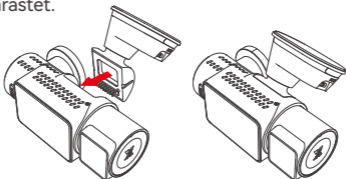
**L. Kabellose Fernbedienung**



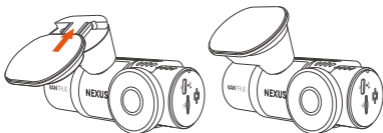
**M. VANTRUE Hardwire Kit**

## 1.2 Installation der Klebehalterung und Speicherkarte

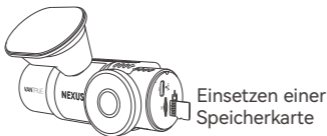
Richten Sie die GPS Halterung auf die Schnittstelle an der Dashcam aus. Drücken Sie die Halterung ein, bis sie einrastet.



Die Klebehalterung von N2X verfügt über eine neu entwickelte abnehmbare Konstruktion. Anstatt die gesamte Klebehalterung zu demontieren, lässt sich das Hauptgerät der Halterung einfach von dem Befestigungssockel für Klebehalterung trennen.



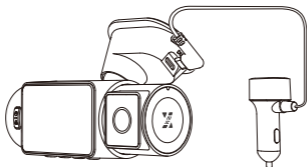
Bitte formatieren Sie zuerst die Speicherkarte nach dem Einschalten der Dashcam.



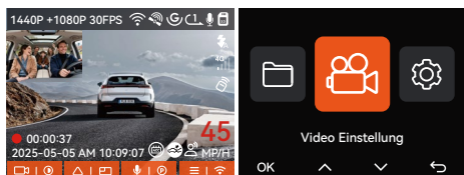
## 1.3 Installation und Einstellung der Dashcam

Bitte schalten Sie die Dashcam ein, passen Einstellungen im Menü an und installieren die Kamera an der Frontscheibe Ihres Fahrzeugs.

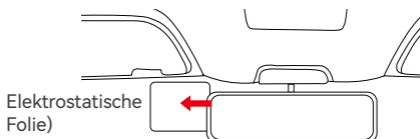
**Einschalten:** Schließen Sie das eine Ende des mitgelieferten USB C Stromkabels an die Stromversorgung, und stecken das andere Ende in den Stromanschluss an der GPS-Halterung, um zu testen, ob sich die N2X Dashcam ordnungsmäßig einschalten lässt.

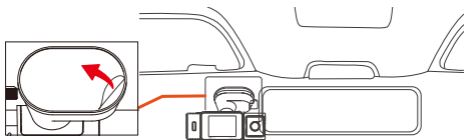


**Einstellungen:** Bei der Verwendung das erste Mal oder nach Firmware-Aktualisierung oder Werkseinstellung müssen Sie einige Grundeinstellungen wie Datum und Uhrzeit, Sprache und Region erneut anpassen.



**Installation abgeschlossen:** Bitte vergewissern Sie sich: Die Dashcam soll ordnungsgemäß an der Windschutzscheibe des Fahrzeugs angebracht werden, um die Sicht des Fahrers nicht zu stören, und die Frontkamera soll auf die Straße gerichtet werden.





Installation der Dashcam



Einstecken des Autoladegeräts

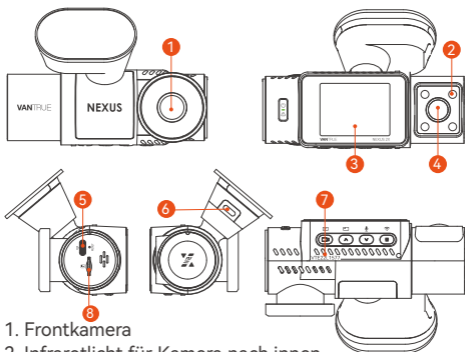
Um das Autoladekabel oder das Verbindungskabel für die Heckkamera ordentlich zu verlegen und zu befestigen, kann man die mitgelieferten Kabelhalter benutzen. Platzieren und kleben Sie die Kabelhalter zuerst an gewünschten Stellen im Fahrzeug, dann führen Sie das Kabel durch die dafür vorgesehene Öffnung in jedem Kabelhalter.

**Videoaufzeichnung:** Nach dem Abschluss der Installation beginnt die Dashcam automatisch mit der Videoaufzeichnung, sobald der Fahrzeugmotor startet.

**Ausschalten:** Bei Nichtgebrauch drücken Sie lange auf die Power-Taste, um die Dashcam auszuschalten.

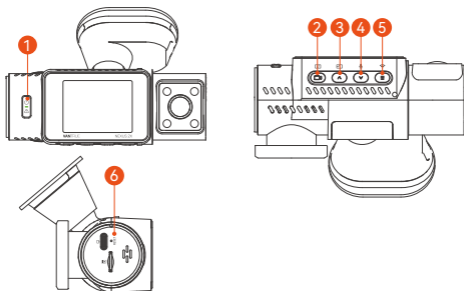
## 2. Grundlegende Bedienung

### 2.1 Überblick über die Dashcam







1. Frontkamera
2. Infrarotlicht für Kamera nach innen
3. 2" IPS Bildschirm
4. Kamera nach innen
5. TYPE-C Anschluss zur Datenübertragung
6. TYPE-C Anschluss zur Stromversorgung
7. Seriennummer
8. Steckplatz der Speicherkarte

### Tasten und Funktionen




## No. Tasten Anweisungen zur Tastenbedienung


- 
  - Im eingeschalteten Zustand: Lange gedrückt halten, um die Kamera auszuschalten; im ausgeschalteten Zustand: Kurz drücken, um sie einzuschalten.
  - In der Benutzeroberfläche der Aufnahme: Kurz drücken, um Eventaufnahme und Schnappschuss einzuschalten.
  - Beim Durchsuchen von Dateien: Kurz drücken, um das Menü zum Löschen von Dateien aufzurufen.
- 
  - In der Benutzeroberfläche der Aufnahme: Kurz drücken, um Aufnahmen zu starten oder stoppen.
  - Im Einstellungsmenü: Kurz drücken, um die Option zu bestätigen. Beim Wiedergeben einer Aufnahme: Kurz drücken, um die Wiedergabe des Videos zu starten oder stoppen.
- 
  - Bei der Videoaufzeichnung: Kurz drücken, um Aufzeichnungsperspektiven umzuschalten.
  - Im Einstellungsmenü oder beim Durchsuchen von Dateien: Kurz drücken, um die obige Option oder Datei zu wählen; Lange gedrückt halten, um durch die Optionen oder Dateien oben zu blättern.
  - Beim Wiedergeben einer Aufnahme: Kurz drücken, um das Video mit 2- und 4-facher Geschwindigkeit wiederzugeben.
- 
  - Bei der Videoaufzeichnung: Kurz drücken, um das Mikrophon ein und auszuschalten; Lange gedrückt halten, um die Dashcam auf den Parkmodus zu

schalten (Dieser Vorgang kann nur beim aktivierten Parkmodus durchgeführt werden.)

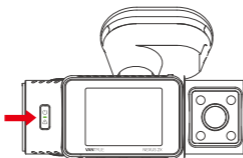
- Im Einstellungsmenü oder beim Durchsuchen von Dateien: Kurz drücken, um die nächste Option oder Datei zu wählen; Lange gedrückt halten, um durch die Optionen oder Dateien unten zu blättern.

Beim Wiedergeben einer Datei: Kurz drücken, um das Menü zum Löschen von Dateien aufzurufen.

5.  • Bei der Videoaufzeichnung: Lange gedrückt halten, um Wi-Fi zu aktivieren oder deaktivieren.
- Im Einstellungsmenü oder beim Durchsuchen von Dateien: Kurz drücken, um zur vorherigen Benutzeroberfläche zurückzukehren.

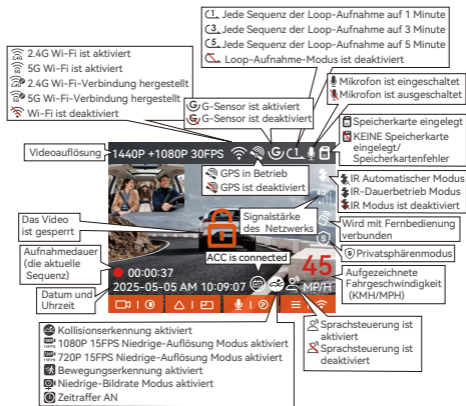
6.  Kurz drücken, um die Dashcam auf die Werkeinstellungen zurückzusetzen.

## LED Indikator



LED	LED Status	Status der Dashcam
REC	Leuchtet durchgängig grün	Im Stand-by-Modus
	Blinkt grün	Die Kamera nimmt auf

## 2.2 Überblick über den Bildschirm



### Datei Format

20250505\_140933\_00008\_N\_A.MP4  
 20250505\_140833\_00007\_P\_B.MP4  
 20250505\_140733\_00006\_T\_B.MP4  
 20250505\_140633\_00005\_E\_A.MP4

Jahr Datum Uhrzeit Sequenz-  
 nummer

A steht für Aufnahmen der Kamera nach vorne  
 B steht für Aufnahmen der Kamera nach innen  
 P steht für Aufnahmen im Parkmodus  
 N steht für Videos der Loop-Aufnahme  
 T steht für Aufnahmen im Zeitraffermodus  
 E steht für Eventaufnahme

## 2.3 Gebrauchsanweisung

### 2.3.1 APP Bedienungsanleitung

#### --APP herunterladen

Bitte scannen Sie den QR-Code für die entsprechende Version unten, um die VANTRUE App herunterzuladen und zu installieren.

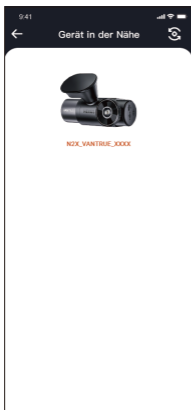
Suchen Sie nach der App „VANTRUE“ im App Store oder Google Play Store. Laden Sie sie dann herunter und installieren sie auf Ihrem Smartphone.



#### --Ein neues Gerät hinzufügen

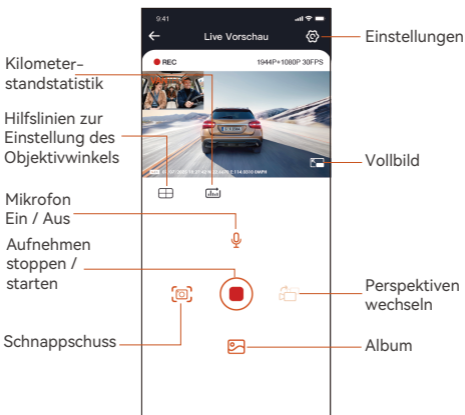
Das WLAN wird automatisch aktiviert, nachdem die N2X Dashcam eingeschaltet wird. Um das deaktivierte WLAN zu aktivieren, kann man beim Aufnehmen die Menü-Taste drücken, den Sprachbefehl „Turn On Wi-Fi“ geben oder die entsprechende Option im Einstellungsmenü betätigen.

Nachdem das WLAN der N2X Dashcam aktiviert ist, tippen Sie in der VANTRUE App auf „Gerät hinzufügen“. Wählen Sie die Nexus Serie und dann das N2X Modell aus. Tippen Sie auf den entsprechenden Wi-Fi Namen und schließlich auf „Bestätigen“, um die Wi-Fi Verbindung herzustellen.



- Bitte überprüfen Sie zunächst, ob die WLAN auf Ihrem Smartphone aktiviert ist.
- Das Initialkennwort für dieses Gerät soll nur für die erste Anmeldung verwendet werden. Um Datenschutz willen ist es empfohlen, danach das Kennwort zu ändern.
- Wenn Sie das neue Kennwort vergessen, können Sie zu „Werkeinstellungen“ der Dashcam gehen und die Option „Einstellungen auf Standard zurücksetzen“ betätigen. Danach wird das Kennwort für Wi-Fi erneut zum Initialkennwort (12345678). Bitte beachten Sie, dass nur über die VANTRUE App das Passwort für Wi-Fi der Dashcam geändert werden kann.

## --Anweisungen zur Verwendung der VANTRUE APP

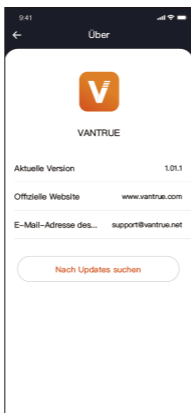


Auf der Benutzeroberfläche „Live Vorschau“ der VANTRUE App können Sie folgende Vorgänge durchführen.

- **Vorschau der Aufnahme:** Nach erfolgreicher Verbindung mit der Dashcam wird die App auf die Benutzeroberfläche „Live Vorschau“ geschaltet. Tippen Sie auf die Vollbildtaste rechts unten auf dem Vorschau, oder drehen Sie das Smartphone waagrecht, um die Live-Ansicht in den Vollbild-Modus zu schalten. Beim Aufnehmen mit zwei Kameras (nach vorne und innen) können Sie auf die Taste rechts unten auf der App tippen, um Perspektiven zwischen Vorne und Innen zu wechseln.
- **Videos und Fotos wiedergeben:** Sie können sich die in der microSD Karte gespeicherten Dateien (Videos und Fotos) anschauen. Tippen Sie die Taste unten, um bestimmte Aufnahmen auszuwählen und wiederzugeben.
- **Dateien herunterladen:** Sie können die in der microSD Karte gespeicherten Dateien (Videos und Fotos) herunterladen und sie im lokalen Ordner auf Ihrem Smartphone speichern. Danach können Sie sie einfach wiedergeben und die veranschaulichten GPS-Daten in Aufnahmen überprüfen.
- **Schnappschüsse machen:** Auf der Benutzeroberfläche „Live Vorschau“ können Sie Schnappschüsse der Live-Ansicht machen.
- **Kilometerstatistik:** Die Kilometerstandsinformationen lassen sich nach Bedarf herunterladen und werden in der VANTRUE APP als Bild oder PDF.-Datei gespeichert.
- **Hilfslinien zur Einstellung des Objektivwinkels:** Dank Hilfslinien auf dem „Live Vorschau“ können Sie sehr einfach überprüfen, ob die Objektive der N2X Dashcam richtig gerichtet sind, und sie bei Bedarf anpassen.

## --APP Aktualisierung

Öffnen Sie die Vantrue App und gehen Sie zu „Mich > Um > Nach Updates suchen“. Die App erkennt automatisch, ob es sich um die neueste Version handelt. Wenn eine neue Version der App verfügbar ist, folgen Sie den Anweisungen der App, um die Version zu aktualisieren.



## 2.3.2 Gebrauchsanweisungen zu bedeutenden Features

### --Bildqualität und PlatePix™-Timer

Der Standardbildqualitätsmodus ist Standardqualität. Benutzer können den PlatePix™-Modus nach Bedarf aktivieren und die automatische Ein-/Ausschaltzeit mit dem PlatePix™-Timer einstellen. Bei dieser Funktion steht die Verbesserung der Klarheit des Nummernschilds im Vordergrund, um eine Unschärfe des Nummernschilds aufgrund von

Beleuchtungsproblemen zu vermeiden, die die Beweisaufnahme bei einem Unfall beeinträchtigen würde.



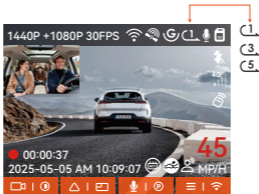
PlatePix™-Modus aktivieren    PlatePix™-Modus ausschalten

**Hinweis:** Der PlatePix™-Modus erhöht die Helligkeit vor dem Fahrzeug, das Gesamtbild kann jedoch dunkler sein. In Umgebungen mit wenig Licht wird empfohlen, diese Funktion auszuschalten oder zu planen, um eine Beeinträchtigung des Aufnahmeeffekts zu vermeiden.

### --Loop-Aufnahme

Nach dem Einlegen der Speicherkarte und dem Anschließen der Stromversorgung schaltet sich die N2X Dashcam automatisch ein und beginnt mit der Loop-Aufnahme. Die Aufnahmen werden im Ordner „Gewöhnliche Videos“ gespeichert. Die Dauer jeder Sequenz kann man nach Bedarf einstellen.

Wenn 70% der Speicherung schon besetzt wird, wird die älteste ungeschützte Aufnahme automatisch überschrieben, um neueren Aufnahmen Platz zu machen und die Aufzeichnung bei Fahrten nicht zu unterbrechen.





## Hinweise:

- Der normale Betrieb der Loop-Aufnahme hängt stark von Schreib- und Lesegeschwindigkeiten der Speicherkarte ab. Bitte formatieren Sie die Speicherkarte regelmäßig, um übermäßige unbenötigte Dateien rechtzeitig zu löschen und Probleme wie Kartenalterung zu vermeiden.
- Bitte überprüfen Sie regelmäßig Videos bei der Loop-Aufnahme und speichern rechtzeitig manche benötigte Dateien, um zu vermeiden, dass sie automatisch überschrieben werden.
- Wenn die Loop-Aufnahme deaktiviert wird, funktioniert die Videosperrfunktion nicht mehr.
- Wenn die Loop-Aufnahme deaktiviert wird, beträgt die Dauer jeder Sequenz 20 Minuten. Wenn die Speicherkarte voll ist, stoppt das Aufnehmen und die Dashcam meldet: „Karte ist voll“.

## -Eventaufnahme

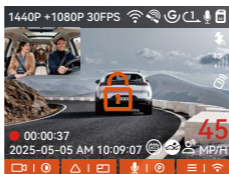
Während der Fahrt lässt sich die aktuelle Aufnahme manuell oder automatisch sperren, wenn Vorfälle eintreten.


Bei der Aufzeichnung drücken Sie die Taste  kurz, um das Video manuell zu sperren.

Wenn das Video schon gesperrt wird, drücken Sie inzwischen dieselbe Taste  kurz, um Schnappschüsse zu machen.

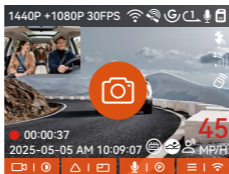
Nach der Aufzeichnung wird diese Sequenz der Eventaufnahme automatisch im Ordner „Eventvideos“ gespeichert und vorm Überschreiben geschützt,

während die Schnappschüsse im Ordner „Fotos“ gespeichert werden.



Automatische Sperrung der Eventaufnahme: Wenn eine Kollision oder Erschütterung des Fahrzeugs vom G-Sensor der Dashcam erkannt wird, wird die Eventaufnahme automatisch ausgelöst und die aktuelle Aufnahme gesperrt. Inzwischen können Sie die Taste  kurz drücken, um Schnappschüsse zu machen.

Nach der Aufzeichnung wird diese Sequenz der Eventaufnahme automatisch im Ordner „Eventvideos“ gespeichert und vorm Überschreiben geschützt, während die Schnappschüsse im Ordner „Fotos“ gespeichert werden.



#### Hinweise:

- Die Empfindlichkeit der Kollisionserkennung beeinflusst teilweise, wie häufig die automatische Sperrung der Eventaufnahme ausgelöst wird. Je höher die Empfindlichkeitsstufe, desto weniger ist die Kraft benötigt, um den G-Sensor zu erwecken und die automatische Sperrung der Eventaufnahme

auszulösen.

- Wenn 30% der Speicherung schon besetzt wird, wird die älteste geschützte Eventaufnahme automatisch überschrieben, um neueren Eventaufnahmen Platz zu machen und die Aufzeichnung bei Fahrten nicht zu unterbrechen. Es ist empfohlen, Eventaufnahmen in der Speicherkarte regelmäßig zu überprüfen und manche benötigte Dateien rechtzeitig zu speichern, um zu vermeiden, dass sie automatisch überschrieben werden.
- Die Sperrung der Aufnahme erfolgt NICHT, wenn Loop-Aufnahme deaktiviert oder Zeitrafferaufzeichnung aktiviert ist. Unter beiden Umständen kann man die aktuelle Aufnahme NICHT sperren sondern nur Schnappschüsse machen.

## **Parkmodus**

Bitte lesen Sie zuerst folgende Hinweise, bevor Sie den Parkmodus einsetzen:

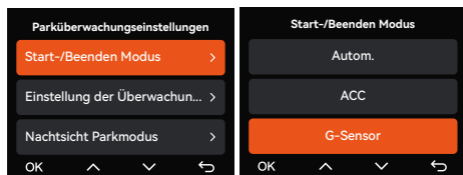
- Um den Parkmodus reibungslos zu verwirklichen, ist eine stabile Dauerstromversorgung benötigt. Dafür ist ein VANTRUE Hardwire Kit empfohlen.
- Um nach Parken den Parkmodus sofort zu starten, Ist das VANTRUE Hardwire Kit mit ACC Feature empfohlen. Aufgrund der möglichen unterschiedlichen Lage des PIN-Pins für die ACC-Erkennung könnte das ACC Feature NICHT verwirklicht werden durch Hardwire Kits anderer Marken.
- An heißen sonnigen Tagen im Sommer ist es empfohlen, den Parkmodus „Kollisionserkennung“ zu benutzen, um eine Überhitzung des Geräts zu vermeiden. Wenn die Temperatur im Auto 60°C erreicht, ist es empfohlen, die Kamera auszuschalten, um abnormalen Betrieb oder Schäden zu vermeiden.
- Der Zeitraffer-Modus und der Parkmodus (einschließlich Kollisions-, Bewegungserkennung, Niedrige-Auflösung-, Nierige-Bildrate-Modus) lassen sich nicht gleichzeitig aktivieren und

benutzen. Wenn der eine Modus aktiviert werden, wird der andere Modus automatisch deaktiviert.

- Alle Aufnahmen im Parkmodus werden im Ordner „Eventvideos“ gespeichert. Es ist empfohlen, sie regelmäßig zu überprüfen und benötigte Dateien rechtzeitig zu speichern, andernfalls könnten manche Dateien im Fall einer knappen Speicherung automatisch überschrieben werden.
- Mit dem Firmware-Upgrade der N2X Dashcam könnte der Parkmodus verbessert werden. Bitte beachten Sie die Ankündigung der Firmware-Aktualisierung auf der offiziellen Website VANTRUES. Oder Sie können sich an den Kundendienst VANTRUES wenden und danach fragen.

## Vorstellung der Parkmodi

Die Parkmodi der VANTRUE N2X Dashcam werden erweitert und bezüglich der Herangehensweisen verfeinert, um vielfältige Bedürfnisse der Benutzer:innen zu erfüllen.



**Nachdem der Parkmodus aktiviert ist, die Eingabe-/Ausgabemethoden:**

### 1. Automatischer Modus (standardmäßig empfohlen)

Ohne ACC-Anschluss (d. h. G-Sensor-Modus): Das Fahrzeug geht automatisch nach 5-minütiger Stillstandsphase ein; der G-Sensor beendet automatisch nach einer Sekundärcollision;

Mit ACC-Anschluss (d. h. ACC-Modus): Das Fahrzeug geht automatisch nach dem Ausschalten (ACC OFF) ein; das Fahrzeug startet (ACC ON) und beendet automatisch.

## **2. ACC-Modus**

Installieren Sie die ACC-Hardware-Kit korrekt und schalten Sie die Stromversorgung ein. Das Fahrzeug geht automatisch nach dem Ausschalten (ACC OFF) ein; das Fahrzeug startet (ACC ON) und beendet automatisch.

## **3. G-Sensor-Modus**


Das Ein- und Ausschalten der Parküberwachung wird durch den G-Sensor gesteuert. Das heißt, das Fahrzeug geht automatisch nach 5-minütiger Stillstandsphase ein; der G-Sensor beendet automatisch nach einer Sekundärcollision;

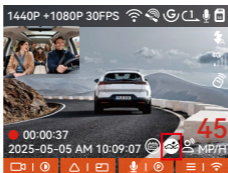
Hinweis: Wenn der ACC-Leitung nicht ordnungsgemäß ausgelöst werden kann, kann der G-Sensor-Modus verwendet werden.

## **4. Manueller Modus**

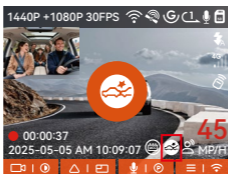
Drücken Sie die Shortcut-Taste lange, um manuell einzuzugehen; ein beliebiges Klicken auf die Taste beendet automatisch.

## Kollisionserkennung

Wenn die Kollisionserkennung aktiviert wird, erscheint auf dem Bildschirm beim Aufnehmen das entsprechende Symbol . Für die Kollisionserkennung sind 5 Empfindlichkeitsstufen zur Auswahl. Bei der Stufe 5 befindet sich der G-Sensor der Dashcam in dem am meisten empfindlichen Zustand. Man kann je nach Bedarf die Empfindlichkeitsstufe der Kollisionserkennung anpassen.

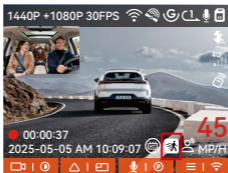


Bei aktivierter Kollisionserkennung nimmt die Dashcam nach Erkennung der Kollisionen ein 30 Sekunden Ereignisvideo auf. Das Video lässt sich im Ordner „Eventvideos“ speichern und unterstützt eine Wiedergabe über die VANTRUE App oder den VANTRUE Player.

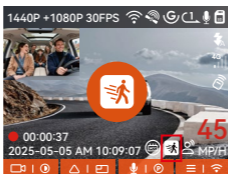


## Bewegungserkennung

Wenn die Bewegungserkennung aktiviert wird, erscheint im unteren Teil der Oberfläche beim Aufnehmen das entsprechende Symbol.



Bei aktivierter Bewegungserkennung nimmt die Dashcam nach Erkennung der Bewegung von Personen oder Gegenständen ein 30-Sekunden Eventvideo auf. Zusammen mit einem 15-Sekunden Video vor der erkannten Bewegung wird eine Aufnahme von insgesamt 45 Sekunden erstellt und im Ordner „Eventvideos“ gespeichert.



## Modus mit niedriger Auflösung

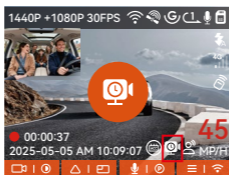
Im Modus mit niedriger Auflösung wird die Videoauflösung beider Kameras automatisch auf 1080P 15FPS oder 720P 15FPS geschaltet. Die Dauer jeder Sequenz beträgt 3 Minuten. Alle Dateien in diesem Modus werden im Ordner „Eventvideos“ gespeichert.



## Modus mit niedriger Bildrate

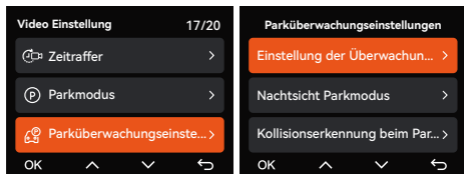
Im Modus mit niedriger Bildrate verdichtet die Dashcam Aufnahmesdauer, um Länge und Vollständigkeit der Aufnahmen gleichzeitig zu garantieren. Die Dauer jeder Sequenz beträgt 1 Minute. Alle Dateien in diesem Modus werden im Ordner „Eventvideos“ gespeichert.

**Beispiel:** Man stellt den Modus mit niedriger Bildrate auf 1FPS ein. Die Dashcam zeichnet dann während der Parküberwachung sekundenschnell auf. Aufnahmen von 30 Minuten werden komprimiert und als 1-Minute-Videos gespeichert.



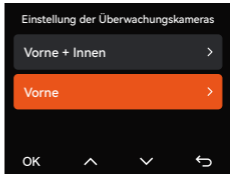
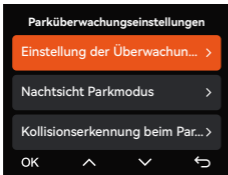
## ▲ Parküberwachungseinstellungen

Für eine prägnantere, flexiblere Parküberwachung der N2X Dashcam lassen sich verschiedene Aspekte der Parküberwachung hier nach Bedarf einstellen.



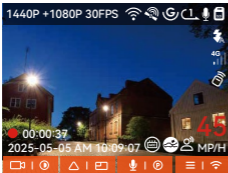
## Einstellung der Überwachungskameras

Die Anzahl der Überwachungskameras für alle Parkmodi lassen sich hier anpassen. Man kann beide Kameras oder nur die Kamera nach vorne zur Aufzeichnung einstellen

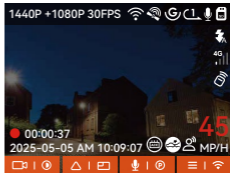


## Nachtsicht Parkmodus

Um die Fahrsicherheit bei Nacht zu erhöhen, ist die leistungsstarke Kamera mit einer fortschrittlichen Nachtsicht-Technologie ausgestattet. Das Feature ist standardgemäß aktiviert und lässt sich nur im Parkmodus auslösen. Es beeinflusst die gewöhnliche Aufzeichnung bei der Loop-Aufnahme NICHT.



Nachtsicht Parkmodus  
aktiviert

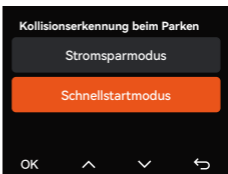
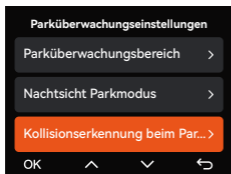


Nachtsicht Parkmodus  
deaktiviert

## Kollisionserkennung beim Parken

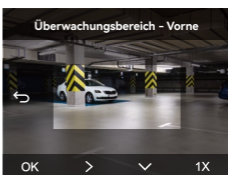
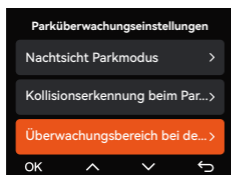
Hier sind zwei Startmodi der Kollisionserkennung zur Auswahl.

- Stromsparmmodus: Die Dashcam schaltet sich komplett aus und nach Kollisionserkennung erneut ein.
- Schnellstartmodus: Die Dashcam befindet sich im Stand-by-Modus und beginnt gleich nach der Kollisionserkennung mit der Aufnahme.



## Überwachungsbereich bei der Bewegungserkennung

Hier können Sie Überwachungsbereich einstellen, um nach Bedarf bestimmte Bereiche zu überwachen



## Sprachsteuerung

Sie können die Dashcam per Sprachbefehle steuern, um Schnappschüsse zu machen, eine Aufnahme zu starten, Wi-Fi aktivieren oder deaktivieren, die aktuelle Aufnahme zu sperren und noch mehr. Die derzeit unterstützten Sprachen zur Sprachsteuerung sind Englisch, Japanisch, Russisch und Chinesisch. Alle Sprachbefehle finden Sie unter „System Einstellungen“ > „Sprachbefehle“.



Sprachsteuerung aktivieren

## Sprachsteuerung aktivieren

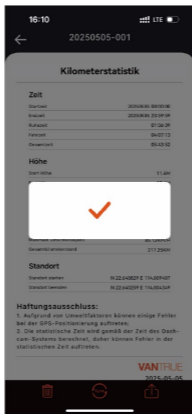
Für die Spracherkennung sind vier Empfindlichkeitsstufen zur Auswahl: „AUS“, „Niedrige Empfindlichkeit“, „Standard“ und „Hohe Empfindlichkeit“. Standardeinstellung: Die Option „Standard“.

## Kilometerstatistik

Die N2X Dashcam nutzt GPS Informationen bei Fahrten, um Statistiken wie Fahrzeit, -kilometer, -höhe, -geschwindigkeit usw. zu analysieren. Kilometerstandsdateien können über die VANTRUE APP exportiert werden.

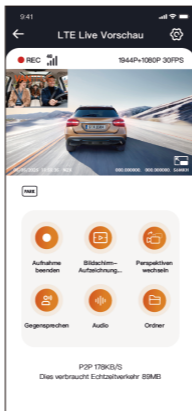
Im Live-Vorschau von VANTRUE App können Sie die Start- und Endzeit auswählen und auf „OK“ tippen. Dann können Sie die Kilometerstandsdateien im PDF- oder JPG-Format herunterladen und sie im lokalen Ordner von VANTRUE App speichern.





## LTE-Einstellungen (müssen mit LTE-Modul verwendet werden)

Um es Benutzern zu erleichtern, den Parkstatus aus der Ferne zu überprüfen, hat Vantrue ein LTE-Modul eingeführt. Benutzer können eine SIM-Karte in das LTE-Modul einlegen und es zur Fernüberwachung mit einem Dashcam verbinden.



In den LTE-Einstellungen können Benutzer Folgendes anpassen:

- Nachrichten-Push-Einstellungen
- Datennutzungslimit der SIM-Karte
- Qualität des Kollisionsvideo-Uploads

Benutzer können je nach SIM-Kartenpaket flexible Anpassungen vornehmen, um eine effiziente Nutzung des Datenverkehrs und der Fernüberwachungsfunktionen sicherzustellen.

## HUD Geschwindigkeit und Uhrzeit

Nachdem diese Funktion aktiviert ist, werden mit jeder erfolgreichen GPS-Ortung auf dem Bildschirm die aktuelle Fahrgeschwindigkeit, -richtung und Uhrzeit vergrößert angezeigt.

Die aktuelle Geschwindigkeit



### Hinweise

- Wenn diese Funktion und der Bildschirmschoner gleichzeitig aktiviert werden, hat die zweite Funktion Vorrang.  
Wenn GPS nicht aktiviert wird oder GPS-Signale nicht ordnungsgemäß empfangen werden, lässt sich diese Funktion ebenfalls nicht richtig einsetzen.

## GPS Funktion

GPS ist standardmäßig aktiviert. Die N2X Dashcam empfängt GPS-Signale über eine mitgelieferte GPS-Halterung. Sie korrigiert je nach Region automatisch Uhrzeit und Datum, zeichnet Standorte und Fahrgeschwindigkeiten des Fahrzeugs beim Aufnehmen auf.

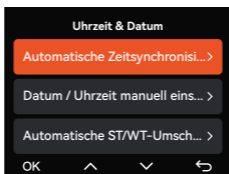


### Hinweise:

- Nach Einschalten der Dashcam wird GPS-Verbindung normalerweise innerhalb von 1 Minute hergestellt. Andernfalls überprüfen Sie bitte, ob GPS im Einstellungs Menü der Dashcam aktiviert wird, ob die GPS-Halterung ordnungsgemäß angeschlossen ist, ob der Empfang der GPS-Signale gestört wird. Zum reibungslosen Empfang der GPS-Signale soll sich das Fahrzeug mit der Dashcam NICHT an folgenden Stellen befinden: Tiefgarage, dicht besiedeltes Wohngebiet, U-Bahn, Tunnel usw.
- GPS-Informationen werden in die Aufnahme eingeschrieben und gespeichert. Um Aufnahmen mit GPS-Daten anzusehen, laden Sie bitte die VANTRUE App und den VANTRUE GPS Player unter <https://www.vantrtrue.com/pages/vantrtrue-app-player> herunter und installieren Sie sie.

## Automatische Zeitsynchronisierung über GPS

Automatische Zeitsynchronisierung über GPS ist standardgemäß aktiviert. Wählen Sie je nach Region die entsprechende Zeitzone. Wenn Sie sich über die genaue Zeitzone Ihres Standorts unsicher sind, können Sie Ihr Smartphone mit Wi-Fi der Dashcam verbinden und die automatische Zeitsynchronisierung in der VANTRUE APP aktivieren, dadurch wird die Zeitzone der Dashcam entsprechend korrigiert.



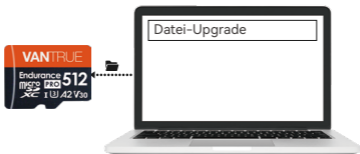
### Hinweise:

- Die Zeitzone soll man richtig einstellen, um die automatische Zeitsynchronisierung über GPS zu verwirklichen. Mehr Informationen über die Zeitzone können Sie im Internet recherchieren.
- Die automatische Umschaltung zwischen Winter- und Sommerzeit lässt sich momentan nur für Nordamerika verwirklichen.

## Firmware-Aktualisierung der N2X Dashcam

### Aktualisierungsweise 1: Update mittels Firmware-Datei neuester Version

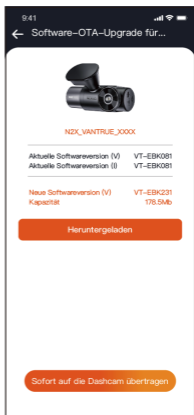
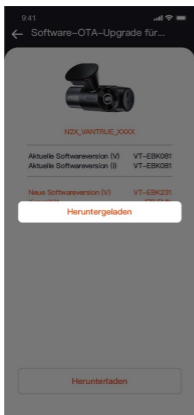
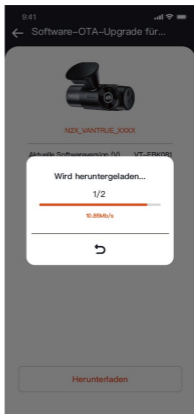
Besuchen Sie die offizielle Website von VANTRUE, um die neueste Firmware-Datei der N2X Dashcam herunterzuladen. Kopieren Sie diese Datei in die Speicherkarte und legen Sie die microSD-Karte erneut in die Dashcam ein. Nachdem die Dashcam eingeschaltet wird, lässt sich das System der Dashcam automatisch aktualisieren.

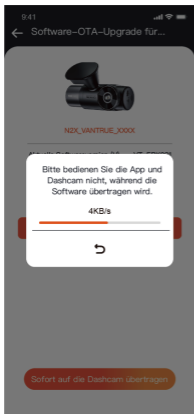


## Aktualisierungsweise 2: Über OTA (Over the Air)

Wenn beim Öffnen der VANTRUE App eine Meldung über die Firmware-Aktualisierung auftaucht, ist es empfohlen, den Anweisungen in der App zu folgen, um die Firmware zu aktualisieren

- Um die Firmware reibungslos zu aktualisieren, muss die N2X Dashcam mit einem stabilen Dauerstrom versorgt werden.
- Vor der Firmware-Aktualisierung über OTA soll „Mobile Daten“ auf dem Smartphone aktiviert werden, um die Aktualisierungsdatei herunterzuladen.
- Um die Firmware per Datei zu aktualisieren, müssen Sie zuerst die Speicherkarte der N2X Dashcam formatieren und dann die Aktualisierungsdatei auf die Speicherkarte kopieren.





## 2.4 Einstellungen

Das Einstellungs Menü der N2X Kamera besteht aus drei Teilen: „Video Einstellung“, „System Einstellung“ und „Datei“. Sie können Ihre Dashcam nach Ihren Bedarf und Vorlieben einstellen.

### 2.4.1 Video Einstellung

**-Auflösung:** Die N2X Dashcam verfügt über zwei Aufzeichnungsmodus mit verschiedenen Auflösungsoptionen:

#### **Vorne+Innen Aufzeichnungsmodus:**

- 1944P+1080P 30FPS
- 1944P+720P 30FPS
- 1440P+1080P 30FPS
- 1440P+720P 30FPS
- 1440P 60FPS + 1080P 30FPS
- 1440P 60FPS + 720P 30FPS
- 1080P+1080P 30FPS
- 1080P+720P 30FPS
- 720P+720P 30FPS

## **Vorne Aufzeichnungsmodus:**

2592x1944P 30FPS

2560x1440P 30FPS

2560x1440P 60FPS

1920x1080P 30FPS

1280x720P 30FPS

**-Bildqualität:** Standard, PlatePix™.

**-Loop-Aufnahme:** „1 Minute“ standardgemäß eingestellt. Optionen zur Auswahl: Aus, 1 Minute, 3 Minuten und 5 Minuten.

**-Infrarot LED:** „Autom.“ standardgemäß eingestellt. Optionen zur Auswahl: Autom, Aus, An.

**-G-Sensor:** Wählen Sie je nach Richtung (Vorne + Hinten, Links + Rechts, Oben + Unten) benötigte Empfindlichkeitsstufen des G-Sensors aus. Die Empfindlichkeitsstufe des G-Sensors für jede Richtung kann als 1, 2, 3, 4, 5 oder Aus eingestellt werden. Je höher die Empfindlichkeitsstufe, desto weniger ist die Kraft benötigt, um den G-Sensor zu erwecken und die automatische Sperrung der Eventaufnahme auszulösen. Der G-Sensor ist mit Stufe 5 am empfindlichsten.

**-Privatsphäre-Modus:** Es ist standardmäßig deaktiviert. Wenn diese Option eingeschaltet ist, erfolgt die Videoaufnahme in einem Drei-Segment-Loop-Modus.

**-Tonaufnahme:** „An“ standardgemäß eingestellt. Optionen zur Auswahl: Aus, An.

**-Geräuschunterdrückung:** „An“ standardgemäß eingestellt. Die Audioqualität der Aufnahme wird durch dynamische Rauschunterdrückung angepasst. Optionen zur Auswahl: Aus, An.

**-Belichtung:** „+0.0“ standardgemäß eingestellt. Die Belichtungswerte für Kameras nach vorne und innen lassen sich separat einstellen.

**-LED Indikator:** „An“ standardgemäß eingestellt. Die Statusanzeige der Aufnahme lässt sich ein- und ausschalten. Optionen zur Auswahl: Aus, An.

**-HDR:** „An“ standardgemäß eingestellt. Das

HDR-Feature für Kameras nach vorne und innen lassen sich separat einstellen.

**-HDR Timer:** „Aus“ standardgemäß eingestellt. Wenn der HDR Timer aktiviert ist, lässt sich einstellen, wann HDR automatisch ein- und ausgeschaltet wird.

**-PlatePix™ Timer:** Standardmäßig deaktiviert. Beim Einschalten können Sie die automatische Start- und Stoppzeit auswählen.

**-Bildschirm Drehen:** „Aus“ standardgemäß eingestellt. Man kann den Bildschirm der Dashcam umdrehen und die Ansicht auf den Kopf stellen. Die Kamera nach vorne und die nach innen lassen sich separat anpassen.

**-Spiegelbild:** „An“ standardgemäß eingestellt. Wenn das Spiegelbild aktiviert ist, wird der Bildschirm der Kamera nach innen im Spiegelmodus angezeigt.

**-Nummernschild:** Geben Sie die einzustellende Ziffern oder Buchstaben ein, um das Nummernschild Ihres Fahrzeugs auf dem Bildschirm und im aufgezeichneten Videos anzuzeigen.

**-Stempel:** Zeigen Sie bei Bedarf benötigte Stempel bzw. Wasserzeichen auf Aufnahmen und Fotos.

Optionen zur Auswahl: Datum/Uhrzeit, Hersteller / Modell, Nummernschild, Geschwindigkeit, GPS Standort. Alle Optionen sind standardmäßig aktiviert.

**-Zeitraffer:** „Aus“ standardgemäß eingestellt. Der Zeitraffer-Modus ermöglicht, mit 1FPS, 5FPS, 10FPS oder 15FPS aufzunehmen. Optionen zur Auswahl: Aus, 1FPS, 5FPS, 10FPS, 15FPS.

**-Parkmodus:** Unterschiedliche Parkmodi lassen sich je nach Bedarf einstellen: Kollisionserkennung, Bewegungserkennung, Modus mit niedriger Auflösung, Modus mit niedriger Bildrate, Aus. „Aus“ standardgemäß eingestellt.

**-Parküberwachungseinstellungen:**

Optionen zur Einstellung:

Einstellung der Überwachungskameras

Nachtsicht Parkmodus

Hochladen der Eventvideos zum Cloud-Speicher

Kollisionserkennung beim Parken

Überwachungsbereich bei der Bewegungserkennung

**-Kilometerstatistik:** „Aus“ standardgemäß

eingestellt. Wenn diese Funktion aktiviert wird, zeichnet die Dashcam Kilometerstandsdateien auf.

Sie können sie auf die VANTRUE App übertragen und überprüfen.

**-HUD Geschwindigkeit und Uhrzeit:** „Aus“

standardgemäß eingestellt. Sie können einstellen, wie lange dauert es nach erfolgreicher GPS-Ortung, bis die aktuelle Geschwindigkeit und Uhrzeit angezeigt wird. Optionen zur Auswahl: Aus, 1 Minute, 3 Minuten, 5 Minuten.

**-GPS Einstellung:** „GPS An“ standardgemäß

eingestellt. Optionen zur Einstellung: GPS (An / Aus), Geschwindigkeitseinheit (KMH / MPH), GPS Information.

## 2.4.2 System Einstellung

**-Sprache:** Folgende Sprachen sind momentan

unterstützt: English/Français/Español/Deutsch/Italiano/简体中文/русский/日本語/Polski / 한국어/Türkçe/Čeština.

**-WLAN:** „WLAN Option“ und „WLAN Geschwindigkeit“ lassen sich einstellen und die „WLAN Information“ lässt sich überprüft werden.

WLAN Option: AUS, AN, AUS Nach 10 Min. Wenn Sie „Aus“ wählen, muss das WLAN manuell aktiviert werden. Wenn Sie „An“ wählen, bleibt es immer aktiviert. Wenn Sie die Option „AUS Nach 10 Min“ wählen, wird es erst nach 10 Minuten automatisch deaktiviert.

WLAN Geschwindigkeit: Als „5G“ standardgemäß eingestellt.

WLAN Information: Der Titel und das Passwort des WLAN sind hier sichtbar.

**-Spracherkennung:** „Standard“ standardgemäß eingestellt. Bestimmte Sprachbefehle können erkannt werden, nachdem diese Option aktiviert wurde.

Optionen zur Einstellung: AUS, Niedrige Empfindlichkeit, Standard, Hohe Empfindlichkeit.

**-Sprachbefehle:** Sie können bestimmte Sprachbefehle geben, um mit Ihrer Stimme die Dashcam zu bedienen.

**-MicroSD Karte Formatieren:** Formatieren Sie alle Daten auf der Speicherkarte. Es ist empfohlen, vor der Formatierung benötigte Dateien in der Speicherkarte am Computer zu speichern.

**-Formatierungserinnerung:** Erinnerungsoptionen: 15 Tage, 1 Monat, Aus. „Aus“ standardgemäß eingestellt. Um die Speicherkarte regelmäßig zu formatieren und dadurch langfristiger zu funktionieren, ist eine Erinnerungsfunktion für die Formatierung integriert. Sie können einstellen, alle 15 Tagen oder jeden Monat zur Formatierung erinnert zu werden. Zu jedem Zeitpunkt erscheint auf der Benutzeroberfläche der Dashcam eine Formatierungsmeldung. Drücken Sie dann die Option „OK“, um die Speicherkarte zu formatieren.

Hinweis: Wenn Sie eine andere Option in der „Formatierungserinnerung“ bestätigen, wird die Zeitabstand bis zur nächsten Erinnerung erneut gezählt.

**-Datum & Uhrzeit:** Uhrzeit und Datum lässt sich auf zwei Weisen anpassen.

① Automatische Zeitsynchronisierung über GPS: Die automatische Aktualisierung über GPS wird standardgemäß aktiviert, sodass Datum und Uhrzeit rechtzeitig automatisch aktualisiert wird. Die Aktualisierung basiert auf die eingestellte Zeitzone. Es ist empfohlen, eine dem Standort entsprechende Zeitzone einzustellen.

② Manuelle Einstellung: Deaktivieren Sie die automatische Aktualisierung über GPS und stellen dann Datum und Uhrzeit manuell ein.

③ Automatische Umstellung zwischen Sommer- und Winterzeit: „Aus“ standardgemäß eingestellt. Wenn diese Funktion aktiviert wird, lässt sich Datum und

Uhrzeit entsprechend der Sommer- oder Winterzeit automatisch aktualisieren.

\*Diese Funktion lässt sich momentan nur für Nordamerika verwirklichen. Bei Verwendung in anderen Regionen könnte es zu Fehlern bezüglich Datum und Uhrzeit kommen.

Datumsformat, Uhrzeitformat und Zeitzone lassen sich hier einstellen.

**-Bildschirmschoner:** Stellen Sie ein, wie lange dauert es, bis der LCD-Bildschirm der Dashcam automatisch ausgeschaltet wird, wenn keine Bedienung an der Dashcam betätigt wird. Optionen zur Auswahl: Aus, 30 Sekunden, 1 Minute, 3 Minuten. Wenn Sie den Bildschirmschoner auf „3 Minuten“ einstellen, wird der Bildschirm der Dashcam ohne Bedienung nach 3 Minuten automatisch ausgeschaltet, während die Aufnahme weiter läuft. Wenn Sie die Option „Aus“ bestätigen, schaltet sich der Bildschirm nicht automatisch aus.

**-Lautstärke:** Lautstärke der Warntöne lassen sich anpassen. Optionen zur Auswahl: AUS, 1, 2, 3, 4, 5. Je höher die Stufe, desto lauter ertönen Warntöne. Die Stufe „2“ standardgemäß eingestellt.

**-Warntöne:** Je nach Situation ertönt ein entsprechender Ton von der Dashcam. Fünf Tonarten lassen sich ein und ausschalten: Startsound, Tastenton, Datei-Sperren-Ton, Formatierungston und Warnton beim ungewöhnlichen Beenden einer Aufnahme. Alle Warntöne sind standardmäßig eingeschaltet.

**-Frequenz:** Die anwendbare Frequenz hängt von der Region ab, in der Sie sich befinden. Um eine Beeinträchtigung der Videoqualität zu vermeiden, können Sie je nach Region eine Frequenz von 50Hz oder 60Hz wählen.

**-System Info:** Sie können das aktuelle Modell, die Firmware-Version und die offizielle Website von VANTRUE überprüfen.

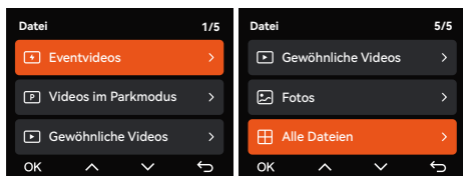
**-Zertifizierungsinfo:** Sie können die Zertifizierungsinformationen der N2X Dashcam überprüfen.

**-Werkeinstellungen:** Setzen Sie das Gerät auf die Werkeinstellungen zurück.

**-LTE-Einstellungen:** Diese Funktion muss mit dem LTE-Modul verbunden sein. Standardmäßig werden Nachrichten-Push in Echtzeit, 200 MB täglicher Datenverkehr und Kollisionsvideo-Upload verwendet. Benutzer können die Einstellungen nach Bedarf ändern.

### 2.4.3 Datei

Sie können sich hier die von der Dashcam aufgezeichneten Videos und Fotos (Schnappschüsse) anschauen.



**-Eventvideos:** Eventvideos, die durch G-Sensor automatisch erkannt oder manuell gesperrt wurden. Das Dateinamenformat für Eventvideos lautet:

20241201\_140633\_00008\_E\_A.MP4

20241201\_140633\_00008\_E\_B.MP4

**-Gewöhnliche Videos:** Aufgenommene Standardvideos. In diesem Ordner werden Aufnahmen bei der Loop-Aufnahme, im Parkmodus und im Zeitraffermodus gespeichert.

Das Dateinamenformat für Videos bei der Loop-Aufnahme lautet: 20241201\_140933\_00008\_N\_A.MP4;

Das Dateinamenformat für Videos im Zeitraffermodus lautet: 20241201\_140733\_00006\_T\_A.MP4;

**-Dateien im Parkmodus:** Das Dateinamenformat für Videos im Parkmodus lautet:

20241201\_140833\_00002\_P\_A.MP4

**-Fotos:** Schnappschüsse. Das Dateinamenformat für Fotos lautet:

20241201\_140633\_00005\_A.JPG;

20241201\_140633\_00005\_B.JPG.

**-Alle Dateien:** Alle Videos und Fotos sind hier sichtbar.

**Hinweis:** Alle Dateien mit dem Buchstaben „A“ im Namen sind von der Kamera nach vorne aufgezeichnet, während die anderen Dateien mit dem Buchstaben „B“ im Namen von der Kamera nach innen aufgezeichnet werden.

## 3. Spezifikationen & Sicherheitshinweise

### 3.1 Spezifikationen

Aufgrund von Produktverbesserungen können sich die Spezifikationen dieses Produkts ohne vorherige Ankündigung ändern. Wir bitten um Ihr Verständnis.

Modell	N2X
Chips	Leistungsstarker Prozessor Novateks
Bildsensor	Sony Sensor
G-Sensor	3-Achsen G-Sensor
Wi-Fi	Eingebautes 2.4GHz & 5GHz Modul
Bildschirm	2 Zoll IPS Bildschirm
Blickwinkel der Kameras	Kamera nach vorne: 158° Weitwinkel Kamera nach innen: 165° Weitwinkel
Blende	Kamera nach vorne: F/1.8 große Blende Kamera nach innen: F/1.8 große Blende
Sprachen	English / Français / Español / Deutsch / Italiano / 简体中文 / русский / 日本語 / Polski / 한국어 / Türkçe / Čeština
Videoauflösung	<b>Vorne + Innen:</b> 1944P+1080P 30FPS 1944P+720P 30FPS 1440P+1080P 30FPS 1440P+720P 30FPS 1440P 60FPS + 1080P 30FPS 1440P 60FPS + 720P 30FPS 1080P+1080P 30FPS 1080P+720P 30FPS 720P+720P 30FPS

**Nur vorne:**

2592x1944P 30FPS

2560x1440P 30FPS

2560x1440P 60FPS

1920x1080P 30FPS

1280x720P 30FPS

Dateiformat der Videos	MP4
Dateiformat der Fotos	JPG
Ton	Eingebaute Mikrofone und Lautsprecher
Speicherung	Unterstützt erweiterte Speicherung: microSD Karte von 32 bis zu 512GB, U3, Klasse 10 (NICHT im Lieferumfang enthalten)
USB Anschluss	Type C
Stromversorgung	Eingebauter Superkondensator
Betriebsspannung & -strom	DC 5V 2.4A
Leistung	6W
Betriebstemperatur	-20°C bis 60°C (-4°F bis 140°F)
Lagertemperatur	-20°C bis 70°C (-4°F bis 158°F)

## 3.2 Sicherheitshinweise

- Das Produkt stellt ein Zusatzgerät zur Aufzeichnung der Szenen vor und in dem Fahrzeug dar. Ein Teil der Funktionen könnte aufgrund unterschiedlicher Fahrbedingungen und Fahrzeugtypen nicht unterstützt werden.
- Um Benutzererfahrungen kontinuierlich zu verbessern, wird die Firmware der Dashcam unregelmäßig aktualisiert. Bitte beachten Sie die Veröffentlichung der Firmware-Datei neuerer Version auf der offiziellen Webseite von VANTRUE.
- Dieses Produkt ermöglicht normalerweise, Dateien von Fahrzeugunfällen automatisch aufzuzeichnen und zu speichern. Allerdings es könnte sein, dass ein Teil der Szenen oder Momente NICHT aufgezeichnet und gespeichert wird, insbesondere wenn Bewegungen oder Kollisionen nicht stark genug sind, um den G-Sensor der Dashcam auszulösen und Ereigniserkennung zu aktivieren.
- Bitte schalten Sie zuerst die Dashcam aus, bevor die Speicherkarte eingelegt oder entfernt wird. Andernfalls könnte bedeutende Dateien verloren gehen.
- Um flüssig und stabil aufzunehmen, ist es empfohlen, die Speicherkarte regelmäßig – zumindest jeden Monat – zu formatieren.
- Speicherkarten haben normalerweise eine beschränkte Lebensdauer.  
Nach Ablauf dieser Frist könnten sie Dateien NICHT ordnungsgemäß speichern. In diesem Fall ist es empfohlen, eine neue Speicherkarte zu erwerben und benutzen. Für mögliche Datenverluste unter diesen Umständen sind wir nicht verantwortlich.
- Um Fahrsicherheit willen bitte vermeiden Sie während der Fahrt, die Dashcam zu reinstallieren und zu bedienen.
- Setzen Sie das Produkt keinen starken Kollisionen oder Vibrationen aus, um mögliche Schäden am Gerät oder Fehlfunktionen zu vermeiden.

- Es ist NICHT empfohlen, chemische Lösungs- oder Reinigungsmittel zum Reinigen des Geräts zu verwenden.
- Man soll die Dashcam bei Temperaturen von  $-20^{\circ}\text{C}$  bis  $60^{\circ}\text{C}$  bedienen. Eine Bedienung außerhalb dieses Temperaturbereichs könnte zu Fehlfunktionen des Geräts führen.
- Dieses Produkt sollte vom Feuer ferngehalten werden. Verwenden Sie das Produkt bitte NICHT bei hohen Temperaturen oder in feuchtiger Umgebung, um Stromschläge, Kurzschlüsse und andere Risiken zu vermeiden.
- Es ist verboten, das mitgelieferte Autoladegerät selbst zu zerlegen oder modifizieren, und ein Ladegerät mit Risiken vom Kurzschluss sollte ebenfalls nicht verwendet werden, um mögliche Verletzungen und andere Risiken zu vermeiden.

## 4. Herstellergarantie & Support

### Herstellergarantie

Die VANTRUE® N2X Dashcam haben eine Garantie von einem Jahr ab Kaufdatum auf Material- und Verarbeitungsfehler. Es ist empfohlen, sich auf unserer offiziellen Webseite (<https://www.vantrtrue.com>) zu melden und Fans-Gruppe von VANTRUE beizutreten, dann können Sie zusätzlich eine verlängerte Garantie von **18 Monaten** genießen!

### Support

Hätten Sie Fragen nach unseren Produkten, kontaktiere Sie bitte unseren Kundendienst auf entsprechender Einkaufsplattform oder via unsere offizielle E-Mail-Adresse ([support@vantrtrue.net](mailto:support@vantrtrue.net)). Außerdem können Sie die VANTRUE® APP öffnen und mögliche Antworten im Teil „FAQ“ auf der Seite „Mich“ finden.

### Ihre Meinungen gelten

VANTRUE® setzt sich unermüdlich für Erhöhung der Produktqualität, Verbesserung der Dienstleistungen sowie Optimierung der Benutzererfahrungen ein. Sie sind herzlich willkommen, Ihre wertvollen Vorschläge an uns ([support@vantrtrue.net](mailto:support@vantrtrue.net)) zu schreiben.

**VANTRUE**  
truly driven.



[www.vantrue.com](http://www.vantrue.com)

Made in China